



RESULTADOS DE LA ENCIG 2019 PARA SONORA

COMPARATIVO 2011-2019

MAYO DE 2020

PRESENTACIÓN

La encuesta Nacional de Calidad e Impacto Gubernamental, ENCIG, que el INEGI levanta cada dos años, es el más importante referente nacional para el análisis y la prospección en temas de corrupción.

Al aplicarse con la misma metodología en cada edición, en todos los estados del país, en el mismo momento, bajo el mismo contexto, se convierte en el único instrumento que nos permite la realización de comparativos históricos.

Al observar el comportamiento de las mismas variables a lo largo del tiempo damos la oportunidad de abordar un fenómeno tan complejo desde una perspectiva en la que ya se pueden relacionar las variables medidas por el INEGI con los diferentes contextos en que se ha situado la corrupción en México.

Esperamos les sea de utilidad.

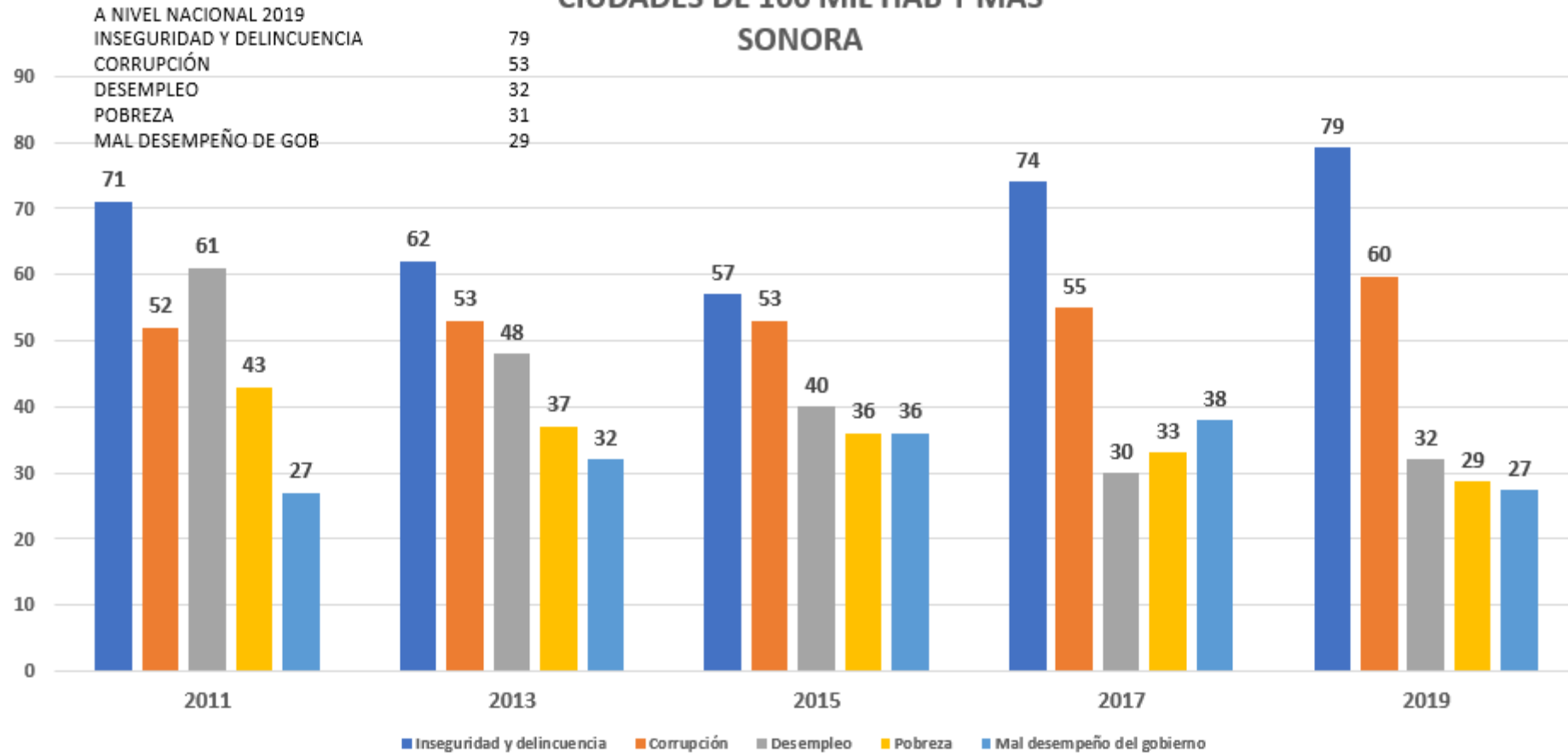
Diseño estadístico

Periodo de referencia de la información	Enero a diciembre de 2019.
Diseño de la muestra	Probabilístico: polietápico, estratificado y por conglomerados.
Unidades de observación	La vivienda particular seleccionada, los hogares, los residentes del hogar y la persona seleccionada en el hogar.
Población objeto de estudio	La población de 18 años y más que reside en viviendas particulares en áreas urbanas de 100,000 habitantes o más ¹ .
Tamaño de muestra nacional	46,000 viviendas.
Periodo de levantamiento	04 de noviembre al 20 de diciembre de 2019.
Cobertura geográfica	A nivel Nacional urbano, por entidad federativa en dominio urbano y 32 áreas metropolitanas de interés.

A nivel nacional existen 82 áreas urbanas de 100,000 habitantes o más las cuales cuentan en su conjunto con una población total de 88.2 millones de personas de 18 años y más, a diciembre de 2019.

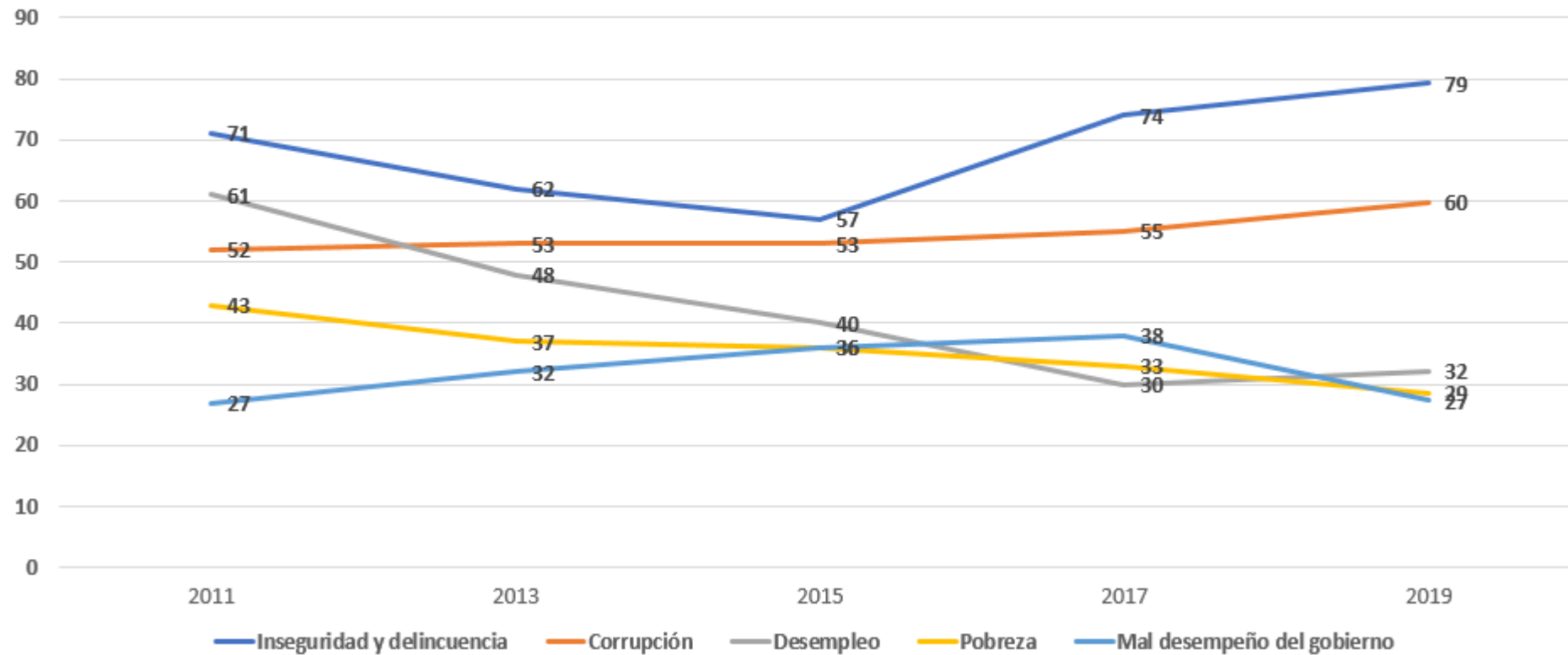
Fuente: ENCIG 2019, Principales Resultados. INEGI

PORCENTAJE DE POBLACIÓN QUE MENCIONÓ LAS PRINCIPALES PROBLEMÁTICAS EN CIUDADES DE 100 MIL HAB Y MÁS SONORA



Fuente: elaboración propia con base en ENCIG 2011, 2013, 2015, 2017 y 2019

PORCENTAJE DE POBLACIÓN QUE MENCIONÓ LAS PRINCIPALES PROBLEMÁTICA EN CIUDADES DE 100 MIL HAB Y MÁS SONORA

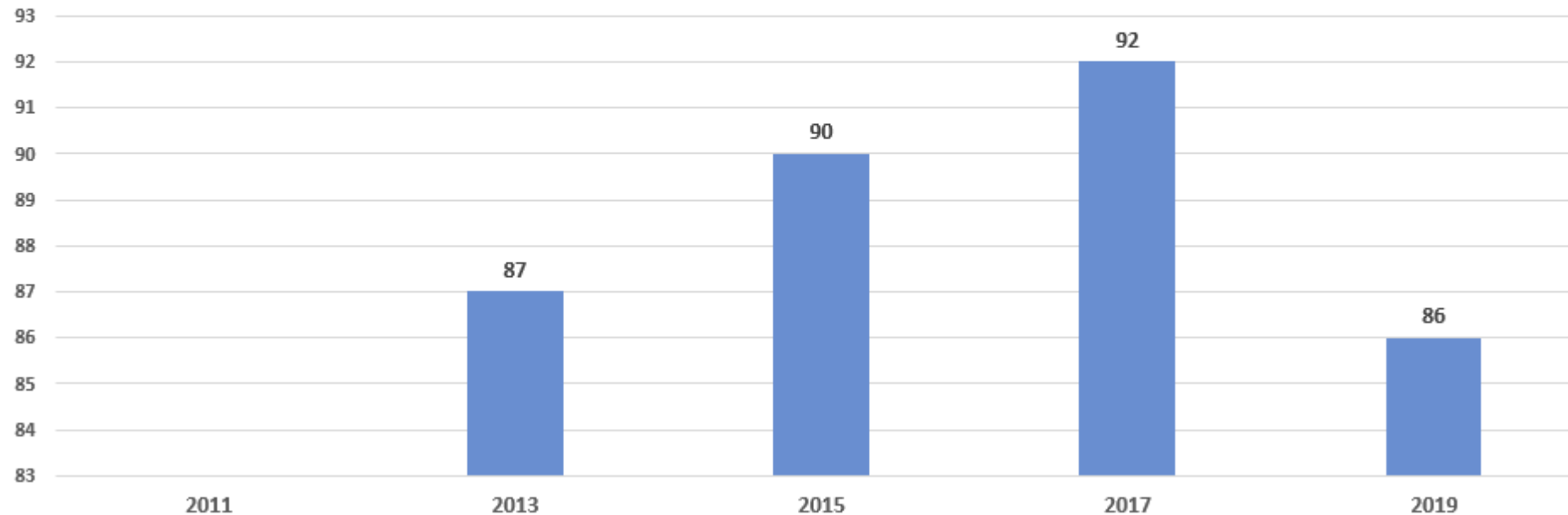


Fuente: elaboración propia con base en ENCIG 2011, 2013, 2015, 2017 y 2019

PERCEPCIÓN DE CORRUPCIÓN



PERCEPCIÓN DE CORRUPCIÓN
SONORA
(%)
(suma de muy frecuente+frecuente)




Fuente: elaboración propia con base en ENCIG 2011, 2013, 2015, 2017 y 2019

Percepción sobre la frecuencia de corrupción

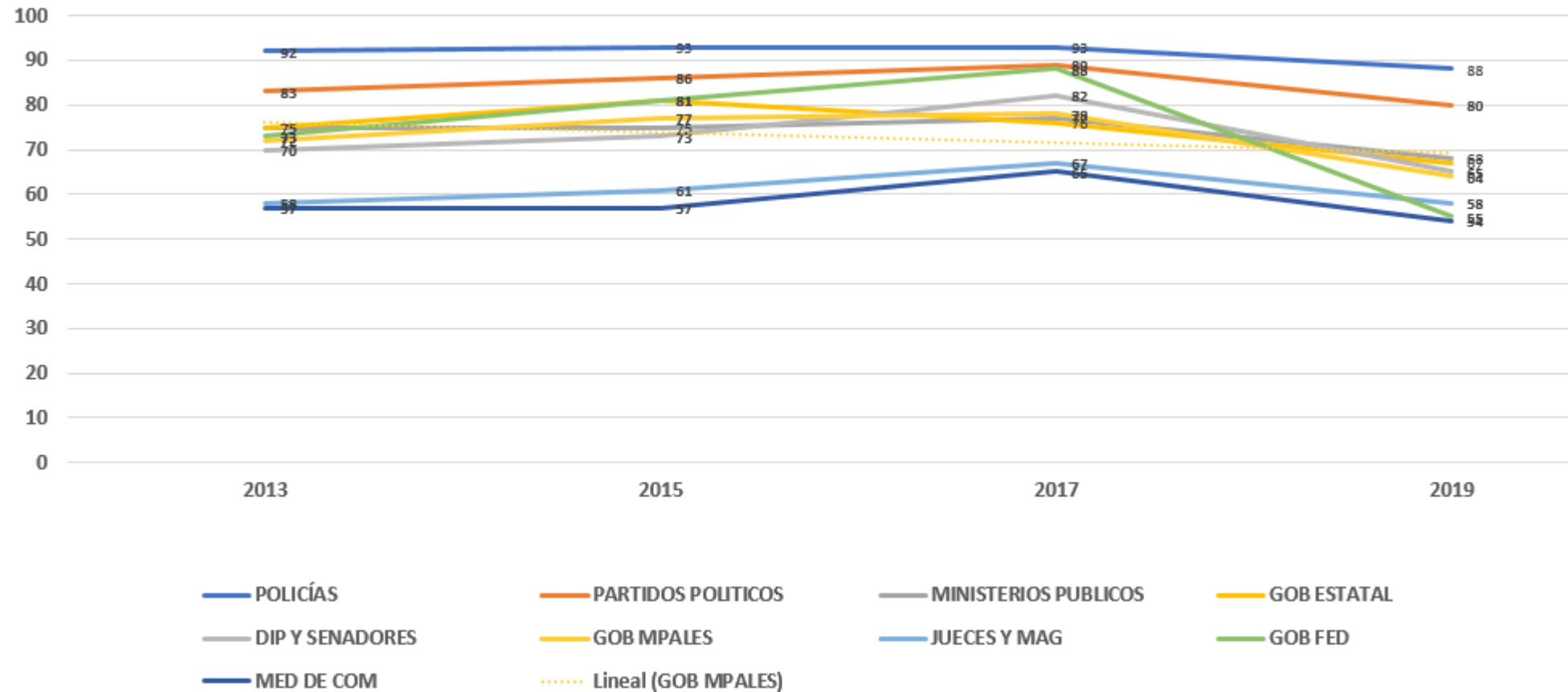
Porcentaje de personas que consideran que los actos de corrupción son *frecuentes o muy frecuentes* en su entidad federativa.

Entidad	Actos de corrupción frecuentes			Entidad	Actos de corrupción frecuentes		
	2017	2019	Cambio (%)		2017	2019	Cambio (%)
Nacional	91.1	87.0	- 4.5				
Aguascalientes	83.7	81.9	- 2.1 ^a	Morelos	93.1	90.3	- 3.0
Baja California	88.7	88.3	- 0.5 ^a	Nayarit	93.6	87.0	- 7.0
Baja California Sur	89.5	76.2	- 14.9	Nuevo León	89.8	84.9	- 5.5
Campeche	83.6	84.3	0.8 ^a	Oaxaca	94.3	90.2	- 4.4
Coahuila	85.9	80.7	- 5.9	Puebla	94.7	89.6	- 5.4
Colima	85.0	84.1	- 1.1 ^a	Querétaro	75.2	71.9	- 4.4 ^a
Chiapas	89.8	87.6	- 2.5 ^a	Quintana Roo	93.0	89.6	- 3.7
Chihuahua	87.4	89.4	2.3 ^a	San Luis Potosí	90.1	85.1	- 5.6
Ciudad de México	96.3	90.0	- 6.5	Sinaloa	92.2	84.8	- 8.0
Durango	83.9	82.5	- 1.6 ^a	Sonora	91.5	85.7	- 6.4
Guanajuato	90.8	80.8	- 11.1	Tabasco	94.5	91.8	- 2.9
Guerrero	92.3	87.4	- 5.3	Tamaulipas	86.0	81.1	- 5.7
Hidalgo	82.0	85.4	4.2	Tlaxcala	84.4	83.8	- 0.8 ^a
Jalisco	91.7	85.0	- 7.3	Veracruz	95.0	87.6	- 7.8
Estado de México	93.4	91.5	- 2.0 ^a	Yucatán	75.0	70.9	- 5.5
Michoacán	90.0	90.4	0.5 ^a	Zacatecas	90.8	89.6	- 1.4 ^a

Entidades Federativas		
A la baja		19
A la alza		1
Sin cambio		12

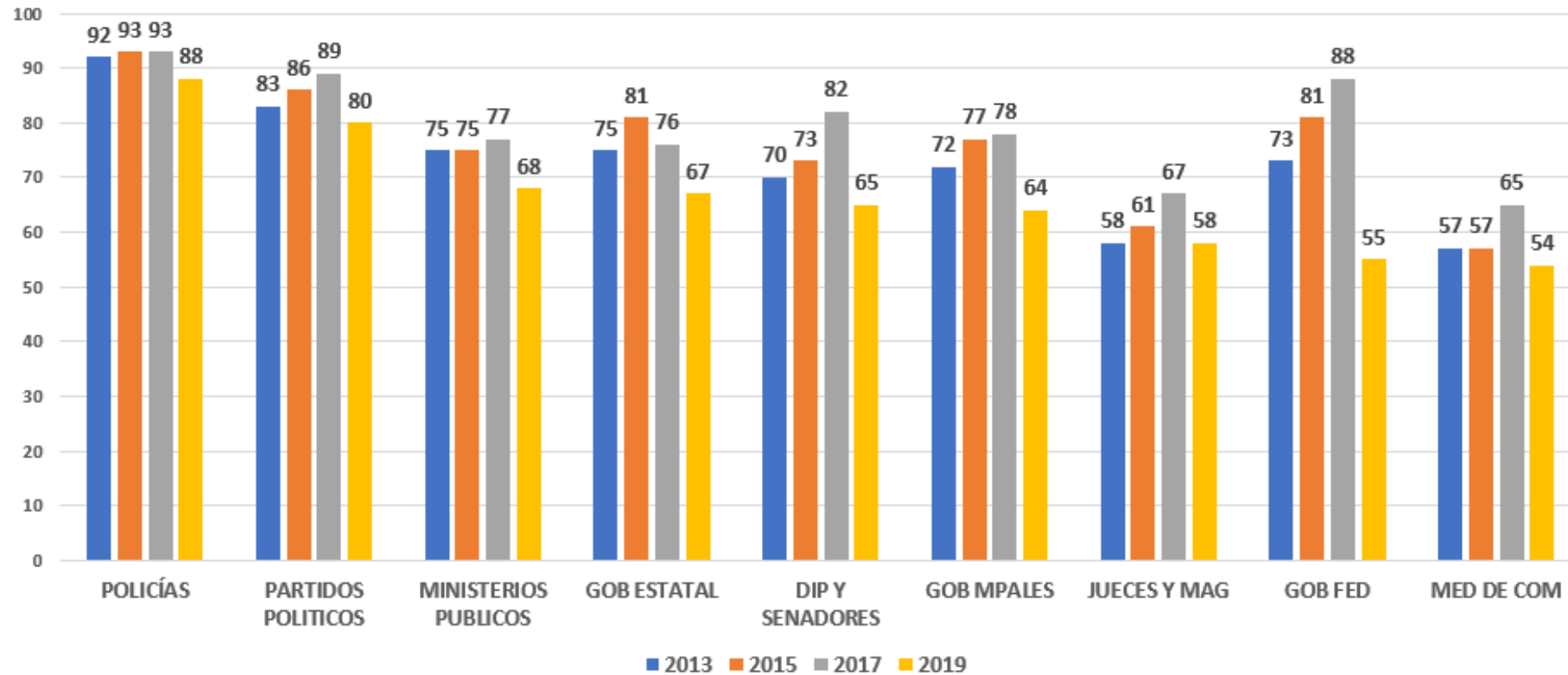
^a De acuerdo con las pruebas de hipótesis correspondientes, en estos casos NO existe diferencia estadística significativa con respecto del nivel estimado para el ejercicio anterior. Los márgenes de error de las estimaciones por Entidad Federativa para el año de referencia 2019 en promedio son del 2.3%, con un máximo de error de hasta el 4% para

PERCEPCIÓN DE CORRUPCIÓN POR INSTANCIA SONORA



Fuente: elaboración propia con base en ENCIG 2011, 2013, 2015, 2017 y 2019

PERCEPCIÓN DE CORRUPCIÓN POR INSTANCIA SONORA



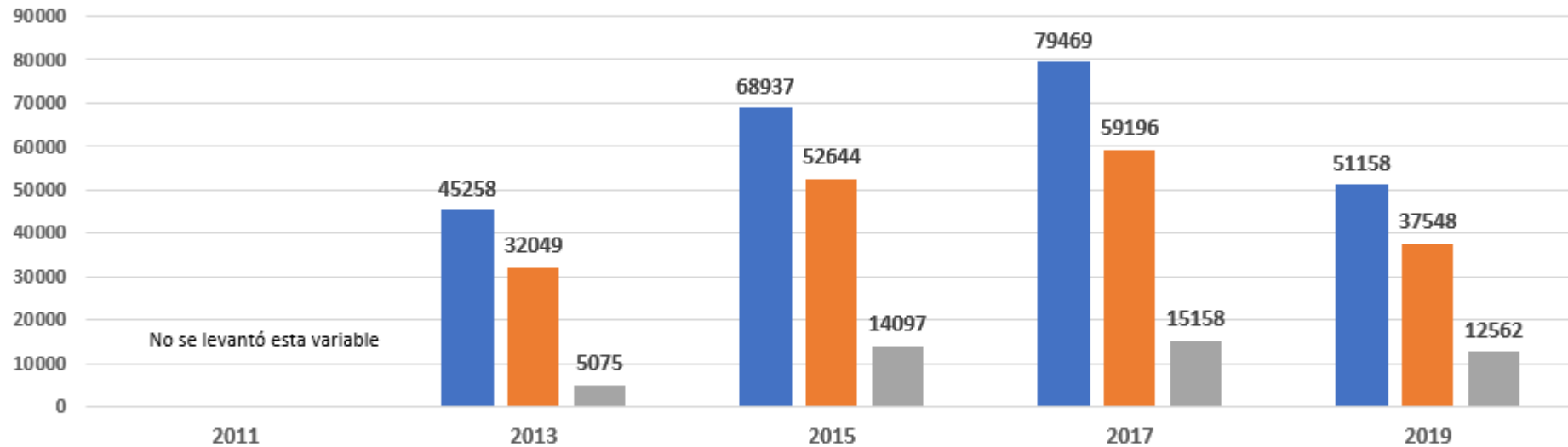
Fuente: elaboración propia con base en ENCIG 2011, 2013, 2015, 2017 y 2019

INCIDENCIA DE CORRUPCIÓN



INCIDENCIA DE CORRUPCIÓN SONORA

• Total de víctimas de corrupción sobre la pobn de 18 y más por 100 mil habs



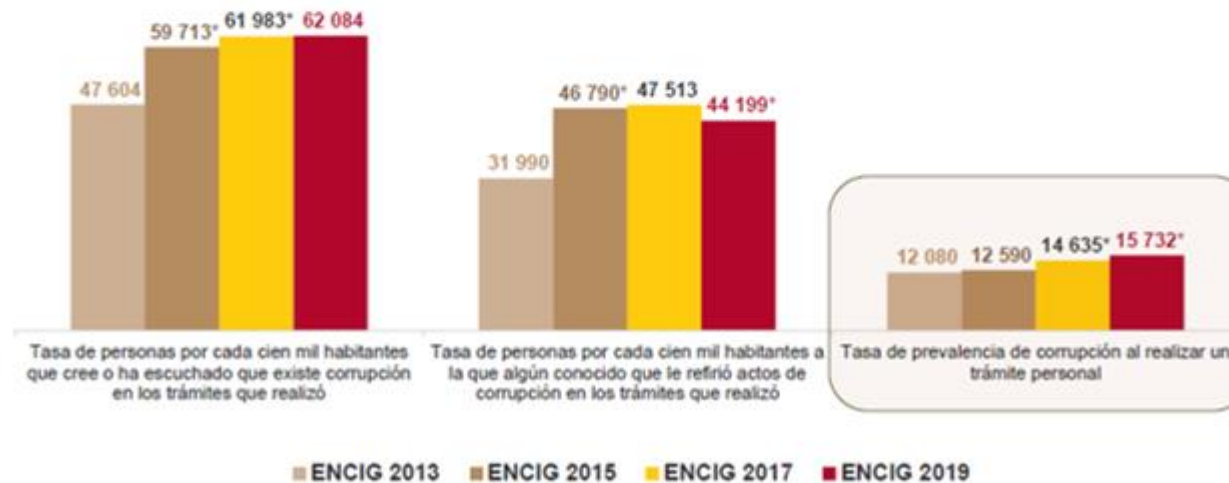
- Usuarios que creen o han escuchado que existe corrupción en los trámites que realizaron
- Usuarios que tienen algún conocido que les refirió actos de corrupción en los trámites que realizaron
- Usuarios que experimentaron algún acto de corrupción en al menos uno de los trámites que realizaron •

Fuente: elaboración propia con base en ENCIG 2011, 2013, 2015, 2017 y 2019

Tasa de prevalencia de corrupción

La tasa de población que tuvo contacto con algún servidor público y experimentó al menos un acto de corrupción fue de 15 732 por cada 100 000 habitantes a nivel nacional.

Tasa de prevalencia de corrupción por cada 100 000 habitantes



*En estos casos se está un cambio estadísticamente significativo con respecto al ejercicio anterior.

Tasa de prevalencia de corrupción

Tasa de víctimas de actos de corrupción en al menos uno de los trámites realizados por cada 100 000 habitantes.

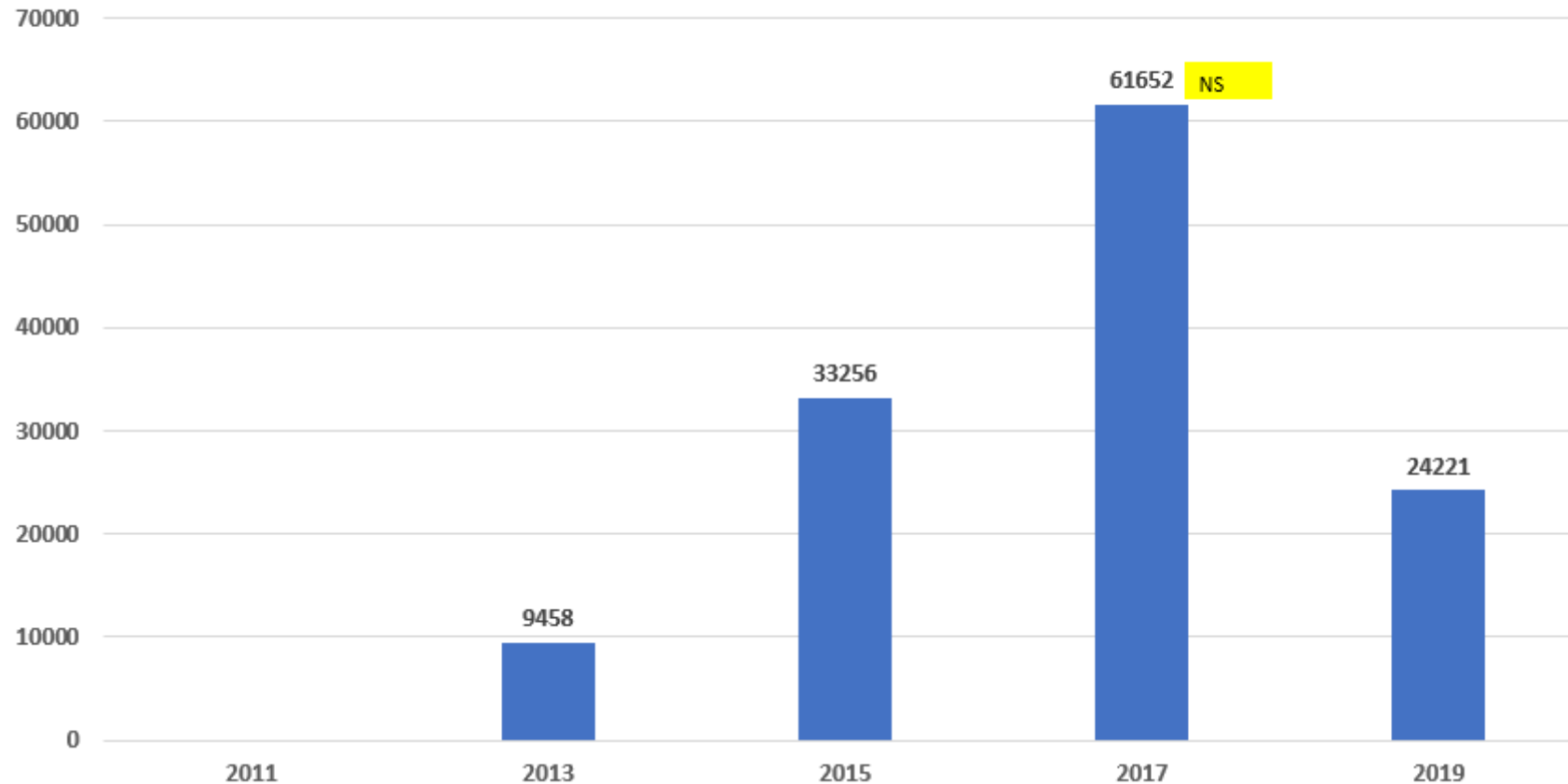
Entidad	Víctimas de corrupción por cada 100 000 hab.			Entidad	Víctimas de corrupción por cada 100 000 hab.		
	2017	2019	Cambio (%)		2017	2019	Cambio (%)
Nacional	14 635	15 732	7.5				
Aguascalientes	14 556	14 677	0.8 ^{1a}	Morelos	17 229	16 396	-4.8 ^{1a}
Baja California	13 757	11 330	-17.6 ^{1a}	Nayarit	11 042	15 439	39.8
Baja California Sur	11 904	7 673	-35.5	Nuevo León	13 690	10 348	-24.4
Campeche	12 708	13 964	9.9 ^{1a}	Oaxaca	11 192	15 897	42.0
Coahuila	11 272	15 410	36.7	Puebla	9 577	15 693	63.9
Colima	10 646	6 945	-34.8	Querétaro	11 829	11 324	-4.3 ^{1a}
Chiapas	16 184	14 137	-12.6 ^{1a}	Quintana Roo	17 618	19 946	13.2 ^{1a}
Chihuahua	15 633	9 381	-40.0	San Luis Potosí	16 729	13 114	-21.6
Ciudad de México	20 093	20 690	3.0 ^{1a}	Sinaloa	13 963	12 442	-10.9 ^{1a}
Durango	16 010	25 389	58.6	Sonora	15 158	12 562	-17.1
Guanajuato	8 968	16 200	80.6	Tabasco	14 686	8 640	-41.2
Guerrero	14 308	15 808	10.5 ^{1a}	Tamaulipas	11 325	7 705	-32.0
Hidalgo	13 095	9 883	-24.5	Tlaxcala	12 568	11 617	-7.6 ^{1a}
Jalisco	13 921	16 100	15.7 ^{1a}	Veracruz	10 592	13 225	24.9 ^{1a}
Estado de México	15 901	20 683	30.1	Yucatán	12 344	13 260	7.4 ^{1a}
Michoacán	14 847	10 231	-31.1	Zacatecas	11 109	6 872	-38.1

Entidades Federativas		
A la baja		11
A la alza		7
Sin cambio		14

^{1a} De acuerdo con las pruebas de hipótesis correspondientes, en estos casos NO existe diferencia estadística significativa con respecto del nivel estimado para el ejercicio anterior. Los márgenes de error de las estimaciones por Entidad Federativa para el año de referencia 2019 en promedio son del 16.3%, con un máximo de error de hasta el 23%.

Sonora se ubica en la posición 14 del mas bajo hacia arriba, con reducción del 17% respecto del 2017

TASA DE INCIDENCIA DE CORRUPCIÓN SONORA



La **TASA** Se calcula con el total de actos de corrupción dividido por la población de 18 años y más que tuvo contacto con un servidor público por 100 mil habitantes

NS: Sin relevancia estadística

Fuente: elaboración propia con base en ENCIG 2011, 2013, 2015, 2017 y 2019

Tasa de incidencia de corrupción

Tasa de actos de corrupción en al menos uno de los trámites realizados por cada 100 000 habitantes.

Entidad	Actos de corrupción por cada 100 000 hab.			Entidad	Actos de corrupción por cada 100 000 hab.		
	2017	2019	Cambio (%)		2017	2019	Cambio (%)
Nacional	25 541	30 456	19.2				
Aguascalientes	24 443	25 935	6.1 ^{1a}	Morelos	29 689	32 095	8.1 ^{1a}
Baja California	19 467	20 369	4.6 ^{1a}	Nayarit	21 640	24 257	12.1 ^{1a}
Baja California Sur	22 469	11 975	- 46.7	Nuevo León	22 559	14 394	- 36.2
Campeche	27 698 ^{1c}	23 587	N.D ^{1b}	Oaxaca	24 780 ^{1c}	24 778	N.D ^{1b}
Coahuila	22 455	50 307 ^{1c}	N.D ^{1b}	Puebla	13 406	26 888	100.6
Colima	12 601	9 938	- 21.1 ^{1a}	Querétaro	20 663	17 205	- 16.7 ^{1a}
Chiapas	21 173	23 975	13.2 ^{1a}	Quintana Roo	22 046	35 364	60.4
Chihuahua	40 673 ^{1c}	19 926	N.D ^{1b}	San Luis Potosí	28 007	29 301	4.6 ^{1a}
Ciudad de México	34 111	47 834	40.2 ^{1a}	Sinaloa	40 682	22 204	- 45.4
Durango	46 676 ^{1c}	55 192	N.D ^{1b}	Sonora	61 652 ^{1c}	24 221	N.D ^{1b}
Guanajuato	13 245	34 593	161.2	Tabasco	26 861	18 354	- 31.7 ^{1a}
Guerrero	22 613	54 501 ^{1c}	N.D ^{1b}	Tamaulipas	17 083	13 218	- 22.6 ^{1a}
Hidalgo	24 552	16 402	- 33.2 ^{1a}	Tlaxcala	23 364	19 396	- 17.0 ^{1a}
Jalisco	25 129	34 545	37.5 ^{1a}	Veracruz	14 277	18 422	29.0 ^{1a}
Estado de México	21 124	33 713	59.6	Yucatán	19 158	23 083	20.5 ^{1a}
Michoacán	26 727	21 043 ^{1c}	N.D ^{1b}	Zacatecas	14 721	9 693	- 34.2

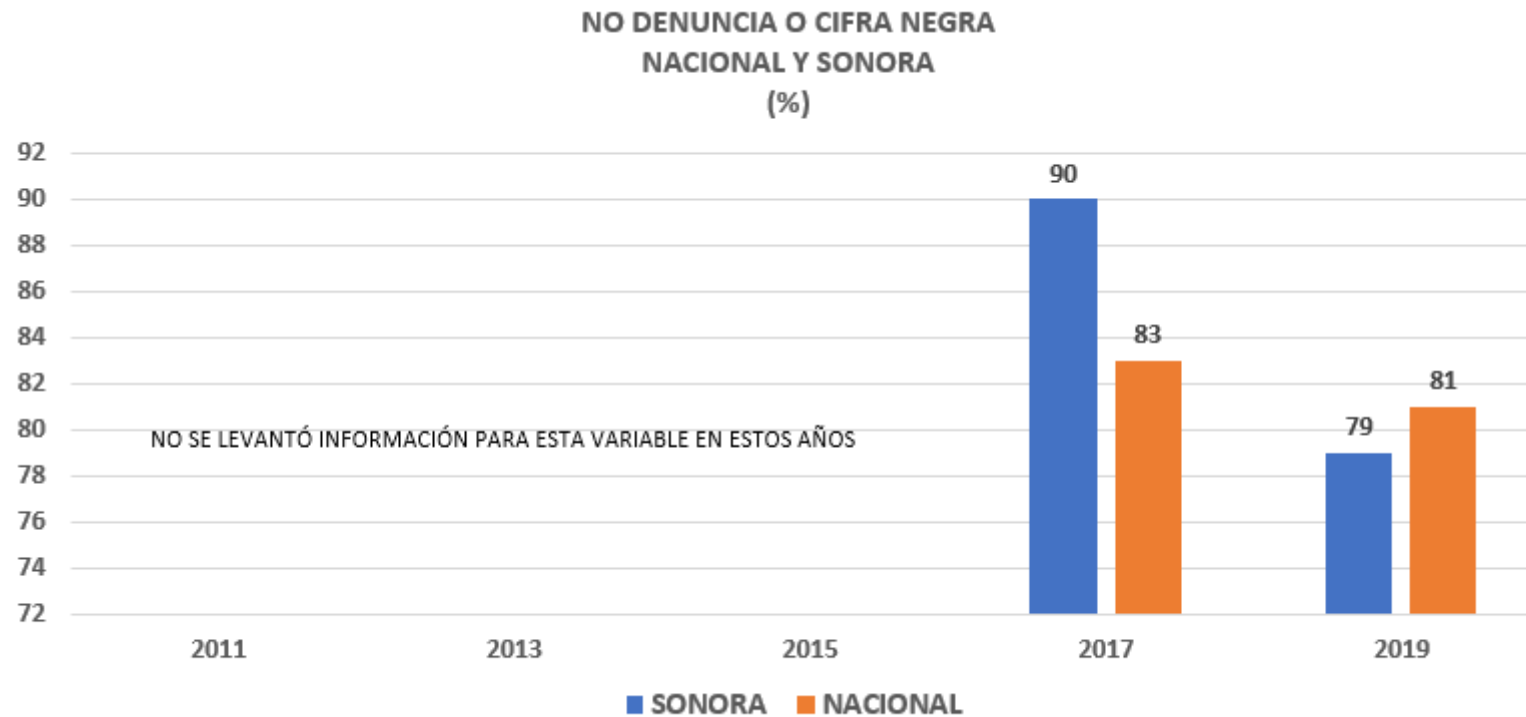
Entidades Federativas	
A la baja	4
A la alza	4
Sin cambio	24

^{1a} De acuerdo con las pruebas de hipótesis correspondientes, en estos casos se detecta diferencia estadística significativa con respecto del nivel estimado para el período anterior. Los márgenes de error de las estimaciones por Entidad Federativa para el año de referencia 2019 en promedio son del 30.0%, con un máximo de error de hasta el 52% para un caso y un mínimo de margen de error del 18% para un caso. Para mayor detalle, ver los datos de la encuesta ENCIG 2019.

^{1b} No disponibles por que al menos uno de los componentes para su cálculo no es estadísticamente significativo.

^{1c} No se recomienda su uso para obtener conclusiones cuantitativas a partir de estos, ya que sus coeficientes de variación son mayores al 30%, alto de presentar para análisis cuantitativos.

Fuente: ENCIG 2019, Principales Resultados. INEGI

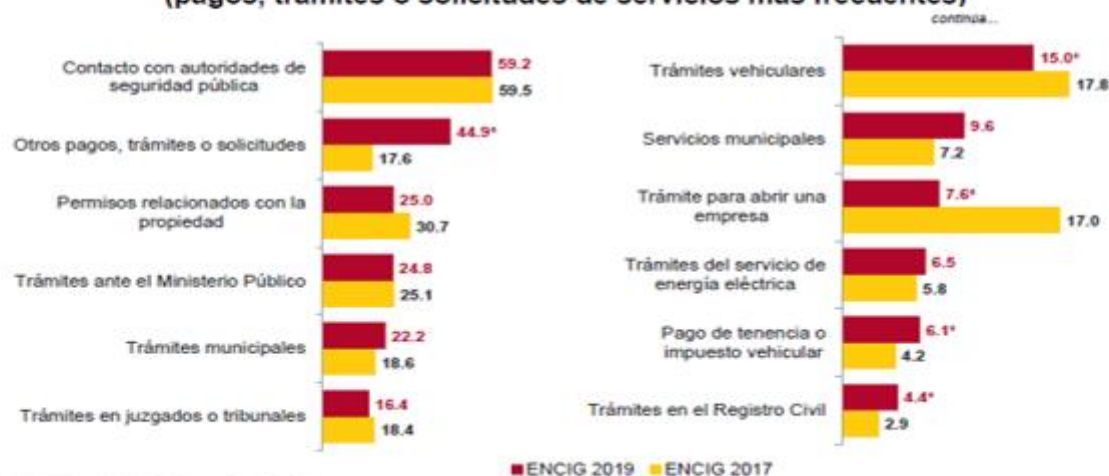


Fuente: elaboración propia con base en ENCIG 2011, 2013, 2015, 2017 y 2019

Corrupción por tipo de trámite, pago o solicitud de servicio público

El trámite con mayor porcentaje de experiencias de corrupción durante 2019 fue el **contacto con autoridades de seguridad pública** con **59.2%**, seguido de los **trámites relacionados con la propiedad** con **25%**.

Porcentaje de usuarios que experimentaron algún acto de corrupción (pagos, trámites o solicitudes de servicios más frecuentes)



Trámites municipales de referencia y permisos para vender en la vía pública, conexión o regulación del servicio de agua potable o drenaje, etc.
La opción otros pagos, trámites y solicitudes, incluyen entre de los Antecedentes Penales, actividad de diversas funciones, diversos trámites referentes a los servicios de salud, empleo y sal, etc.
Servicios municipales, se refiere a pavimentación, recolección de basura, alumbrado público, mantenimiento de parques y jardines, pago de agua potable, etc.
* En estos casos se analizó un cambio estadísticamente significativo con respecto del periodo anterior.

A nivel estatal, la corrupción por tipo de trámite no cuenta con relevancia estadística en dos de los principales trámites

Sonora	Contacto con autoridades de seguridad pública	Permisos relacionados con la propiedad	Trámite para abrir una empresa
--------	---	--	--------------------------------

Fuente: ENCIG 2019, Principales Resultados. INEGI

www.cpcsonora.org

@cpcsonora en facebook, twitter
e Instagram